

Guida de

"La Via per Mi-Ka-EI"

lungo la Via Francigena nel sud

Da Monte San Vito a Monte Sant'Angelo



★ BUON
CAMMINO



Ministero
dei beni e delle
attività culturali
e del turismo



REGIONE
PUGLIA



La presente guida è stata realizzata dall'Associazione Cultural Routes a seguito del finanziamento di Pugliapromozione relativo al "Progetto di Eccellenza Monti Dauni" per essere messa a disposizione di tutti i pellegrini/camminanti che vorranno percorrere **La Via per Mi-Ka-El**, gli ultimi 130 km della Via Francigena nel Sud nel tratto dauno per Monte Sant'Angelo

realizzazione:

Studio del percorso:

Federico Croce e Michele del Giudice

Consulenza storica:

Renzo Infante

Coordinamento:

Antonello del Giudice

Progetto grafico e impaginazione:

Daniele Severo

Quest'opera è stata rilasciata da Michele del Giudice con licenza Creative Commons Attribuzione - Non commerciale - Non opere derivate 4.0 Internazionale. Per leggere una copia della licenza visita il sito web <http://creativecommons.org/licenses/by-nc-nd/4.0/>.



"Il simbolo Micaelico"

→ CARTINA GENERALE DEL PERCORSO

Un percorso di circa 130 km, in sei tappe, nell'antica Daunia salendo verso la Montagna Sacra del Gargano dove è ubicata la Santa Grotta dell'Arcangelo Michele a Monte Sant'Angelo, patrimonio mondiale dell'umanità UNESCO.





1. Monte San Vito - Troia Km. 23
2. Troia - Lucera Km. 19
3. Lucera – San Severo Km. 20
4. San Severo – Santuario Stignano Km. 21
5. Stignano – San Giovanni Rotondo Km 23
6. San Giovanni Rotondo – Monte Sant’Angelo Km. 24

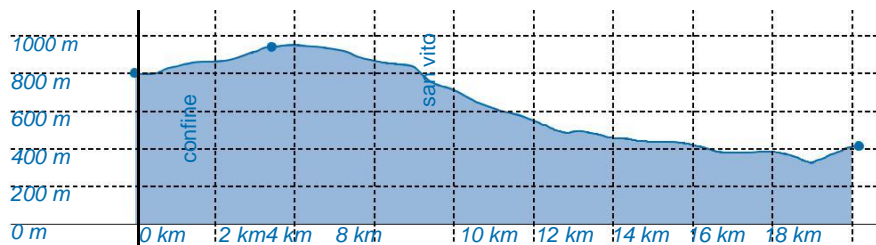
Le coordinate del reticolo cartografico relativo a tutte le mappe di seguito riportate hanno come sistema di riferimento il “DATUM - ED 50 / UTM 33”

➔ Per scaricare il percorso GPS: <https://goo.gl/vWjh9g>

tappa 1

MONTE SAN VITO — TROIA

TAPPA 1: MONTE SAN VITO — TROIA



SCARICA
IL PERCORSO
PER GPS



DESCRIZIONE

PERCORSO

Monte San Vito — Troia



PARTENZA	confine di regione
ARRIVO	Troia
DISTANZA	23 Km
DISLIVELLO	+265/-640m
DIFFICOLTÀ	E
TEMPO	5,30 ore
FONDO STRADALE	misto asfalto - sterrato
PERCORRENZA	a piedi/bike/cavallo

Km 3

Dal confine di regione si arriva al villaggio San Leonardo (territorio del Comune di Faeto). Di qui alla biforcazione a dx in leggera salita avendo il villaggio sulla dx. Dopo 1,5 km, su asfalto, si raggiunge il complesso di "MutatioAquilonis". Si prosegue sempre sulla stessa stradina.

Km 20

Si sale fino alla quota massima di Monte San Vito (964 m) e di qui si comincia a scendere lungo la strada asfaltata (Egnatia – Via Traiana) ma con la possibilità di tagliare tutti i tornanti fino alla piana sottostante. Per un tratto l'asfalto è sbriciolato e poi si continua sulla Via Traiana fino all'ingresso della cittadina. (Pur essendoci molto asfalto è possibile camminare sul bordo sterrato)

Dopo 100 m oltre MutatioAquilonis è possibile prendere la sterrata a sx (all'inizio sterrata bianca con pale eoliche sulla dx che continua con un piacevole sentiero) e scendere verso Celle di San Vito per pernottare o ristorarsi. Ulteriore deviazione per Celle di San Vito, questa volta su asfalto, è a 1,2 km da Mutatio. La discesa verso Celle di San Vito è totalmente in asfalto.

Mutatio Aquilonis





dove dormire

Celle San Vito **B&B La Bannera** — *Maria 3498690522*
 ½ pensione #30
 Solo dormire # 15

Le Fontanelle — *Patrizia 3299735621*

Bassa stagione (fino al 19/06) – 18 €
 Media stagione (20/06 – 17/07) – 20 €
 Alta stagione (18/07 – 31/08) 20 €

Albergo San Vito — *Maria 3498690522*
 15 €

Troia **Hospital del Cammino** — *Michele 3938917725 – Antonello 3801261158*

N. 28 posti – letti a castello (senza lenzuola) – 5 docce con acqua calda e wc – WiFi free – postazione internet per il pellegrino.

Costo: offerta libera – necessaria la credenziale.

www.camminacammini.blogspot.com — info@culturalroutes.it

Svegliarsi nei Borghi — *Elisabetta 3891792908*

- Costo per persona con colazione 25,00€ in camera doppia (Senza asciugamani e lenzuola il costo a persona è di 20,00€)
 - Costo per persona senza colazione 23,00€ in camera doppia (compreso di kit asciugamani e lenzuola)
 - Costo per persona in camera singola con colazione 30,00€ (compreso di kit asciugamani e lenzuola).
 - Costo per persona in camera singola senza colazione 28,00€ (compreso di kit asciugamani e lenzuola). www.svegliarsineiborghi.it
-

dove mangiare

Celle San Vito **Ristorante La Bannera** — *Maria 3498690522*
 (€ 15 menù del pellegrino)

Trattoria Le Fontanelle — *Patrizia 3299735621*
 (€ 15 menù del pellegrino)

Troia **Trattoria ALBA D'ORO** — *0881 979615*
 (€ 14 menù del pellegrino) – Michele 3341265580 – Pasquale 3888994109

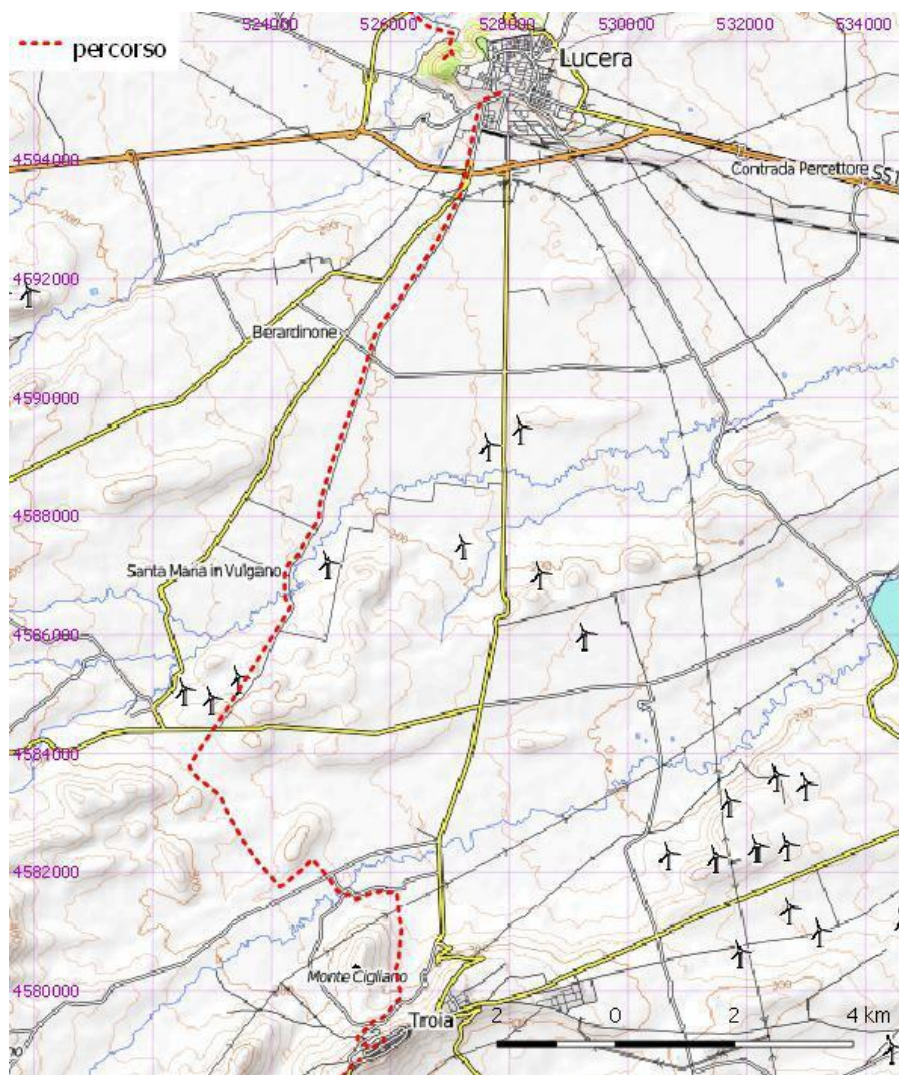
Osteria Maria Neve — *3495793078*
 (€ 15 menù del pellegrino)

Sapori e Tradizioni

Panificio - bar - ristorazione
 (€ 10 menù del pellegrino)

tappa 2

TROIA — LUCERA



SCARICA
IL PERCORSO
PER GPS



DESCRIZIONE PERCORSO

Troia — Lucera

PARTENZA	Troia
ARRIVO	Lucera
DISTANZA	19 Km
DISLIVELLO	+86/-237m
DIFFICOLTÀ	E
TEMPO	4,3 ore
FONDO STRADALE	95% sterrato
PERCORRENZA	a piedi/bike/cavallo

Km 1,5

Si parte dal piccolo piazzale antistante la Cattedrale, nel piccolo vicolo di fronte e si inizia a scendere la stradina asfaltata (via Sant'Antonio) che passa davanti alla chiesetta dismessa di S. Antonio.

Al termine della discesa si arriva alla strada esterna comunale. Si segue la stradina verso dx e, dopo circa 200 m. c'è una stretta deviazione a sx (consigliabile per i bikers). Proseguendo sulla stessa strada asfaltata, dopo ancora 700 m., si prende la deviazione a sx su sterrata in discesa che aggira la collinetta (a sx monte Cigliano). Tutti e due i percorsi si incontrano al ponte nuovo sul Celone.

Km 6

Oltre il pontesi arriva alla strada provinciale SP125 perpendicolare. Si gira a sx e, dopo 300 m si lascia l'asfalto a dx. Si procede dritto con la masseria Monte Arato alla propria dx. Si procede dritto su un sentierino interpodereale molto bello che arriva ad una sterrata bianca perpendicolare.

Km 6

1° percorso: attraversando la strada bianca si prosegue dritto fino alla SP132 e, dall'altra parte, sulla SP131 asfaltata. Quando si incontra la SP18 si volta a dx e poi a sx immettendosi in Via Vittorio Emanuele II che porta tranquillamente a Lucera.

2° percorso: arrivati alla strada bianca perpendicolare prendere a dx in leggera salita. Attraversata la SP132 si entra in una sterrata con ghiaia con torri eoliche sulla sx. segue un dolce saliscendi, con il panorama di Lucera di fronte ed i paesini del Subappennino a sx, si giunge al guado del torrente Vulgano. Per la maggior parte dell'anno si può guada con poca o senza acqua. Se l'acqua è alta (max. mezzo metro), conviene togliersi gli scarponi e le calze ed attraversare con tranquillità (da percorrere solo 3 metri).

Km 5.5

Oltre il guado inizia un sentiero fra i campi coltivati. Arrivati a contrada Mezzana Grande si attraversa la SP18 immettendosi su una lunga stradina denominata Via Vittorio Emanuele II. Al termine si gira a dx in una sottovia che, attraversata la circumpollazione di Lucera, arriva all'ingresso della bellissima cittadina.

Tappa
Troia - Lucera.
Sul fondo si
intravedono
Lucera e i monti
del Gargano



ACCOGLIENZA

dove dormire

Lucera Hotel Villa Imperiale — 0881 520998 / 0881 546725
Mezza pensione:
camera doppia 35€ / camera singola 40€

Solo dormire:
camera doppia 25€ / camera singola 30€

dove mangiare

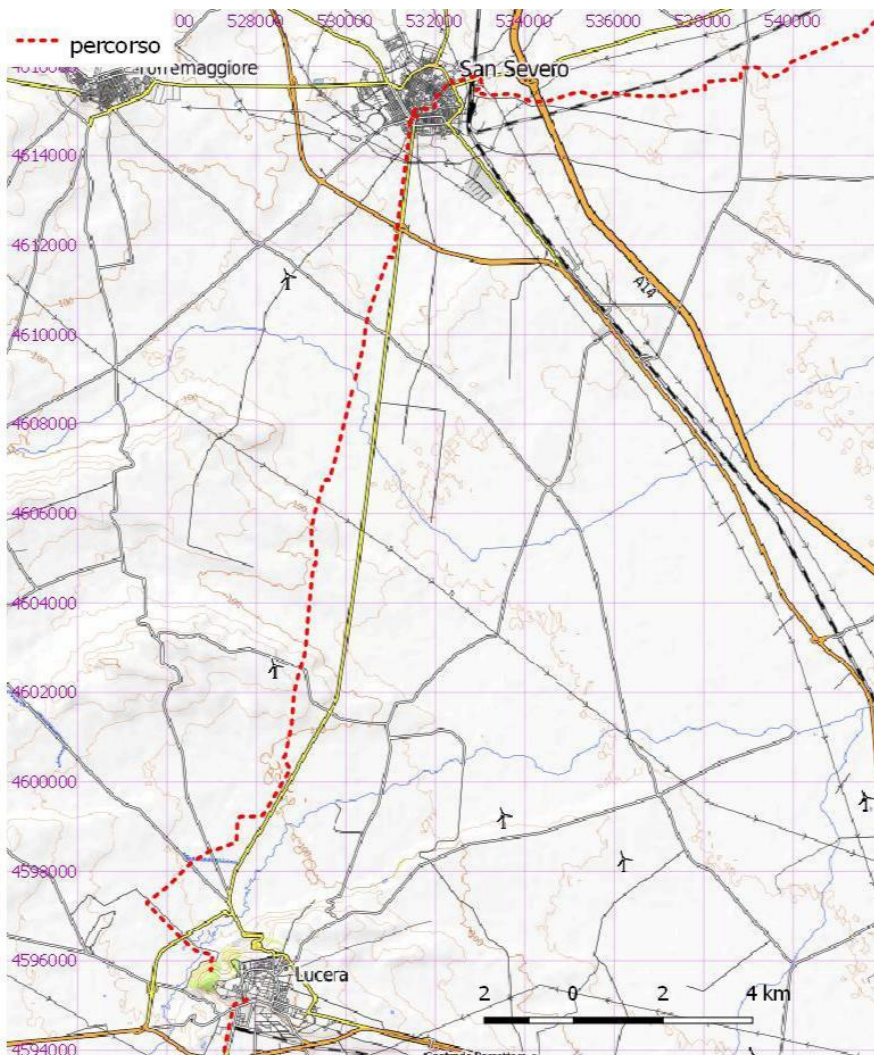
Lucera Hotel Villa Imperiale — 0881 520998 / 0881 546725
Menù del Pellegrino €15 (con credenziale)



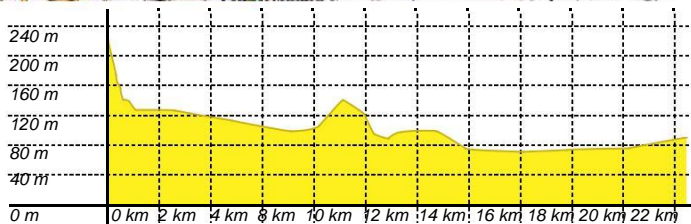
tappa 3

LUCERA — SAN SEVERO

TAPPA 3: LUCERA — SAN SEVERO



SCARICA
IL PERCORSO
PER GPS



DESCRIZIONE

PERCORSO

Lucera — San Severo



PARTENZA	Lucera
ARRIVO	San Severo
DISTANZA	20
DISLIVELLO	+75/-216m
DIFFICOLTÀ	E
TEMPO	5,30 ore
FONDO STRADALE	80% sterrato
PERCORRENZA	a piedi/bike/cavallo

Km 4

Si scende nel sentiero davanti all'ingresso principale del castello e si attraversa la pineta in forte discesa per 300m. Al termine si incrocia una stradina sterrata. Prendere a dx e, dopo 400 m si passa sotto la SS692 su un ponticello in cemento. Proseguendo sulla ampia sterrata bianca, prima di giungere ad una grande quercia con una casetta sulla dx; si svolta perpendicolare a dx. e si procede sempre sullo stesso sentiero che porta sulla SS160/109 (Lucera-San Severo)

Km 8

Dopo aver percorso la SS160/109 per 2 km circa, si prende il sentiero a sx che, passato un ponticello, sale verso la collinetta in mezzo a vasti campi di grano. In vetta alla collinetta si attraversa un'altra stradina SP18 asfaltata e sempre su sentiero continua in discesa fino a intercettare la strada asfaltata SP14.

Km 4

Immediatamente a dx, dopo 300m si devia a sx su una strada interpodereale con asfalto molto rovinato. Si procede sempre dritto fino ad incrociare ancora la provinciale SP13. Di qui a dx sino a giungere alla SS160/109.

Km 4

Sulla SS160/109 asx, dopo 4 km si giunge a San Severo. Sto eseguendo ancora delle ricerche per individuare un percorso meno pericoloso e, possibilmente, su sentieri o stradine interne



Campagna fra Lucera e San Severo

ACCOGLIENZA

dove dormire

San Severo Parrocchia S.Giuseppe Artigiano – *don Salvatore 3389263861*

Donativo

B&B Palazzo de Matteis Lorenza 3285514639
C.so Gramsci 19

Parrocchia Immacolata – *don Raffaele 0882374341*

Donativo

Caritas – *don Andrea 3405127986 – 0882224193*

Donativo

B&B Stelle della Daunia – 3293175750 – 3386057416

Via Volturno 76 – stelledelladaunia@libero.it

Singola € 35 - matrimoniale/doppia € 50 - tripla € 60 (con credenziale)

Davide dell'Oglio – 3479632734 – Referente vari punti di accoglienza

dove mangiare

San Severo Social Eating – *Davide dall'Oglio 0882375663 3479632734*

Via Carceri Vecchie 42

Il Giardino dei Sapori – Vittoria 3291533706 – 324429827

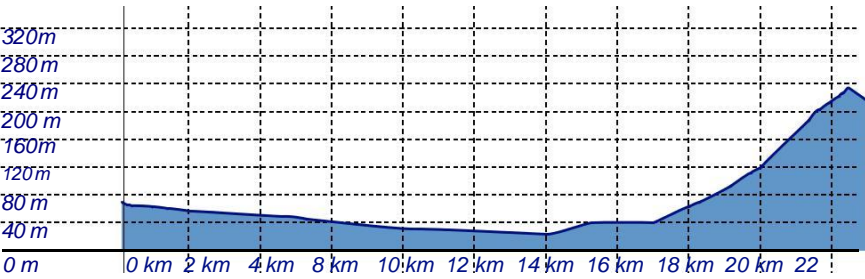
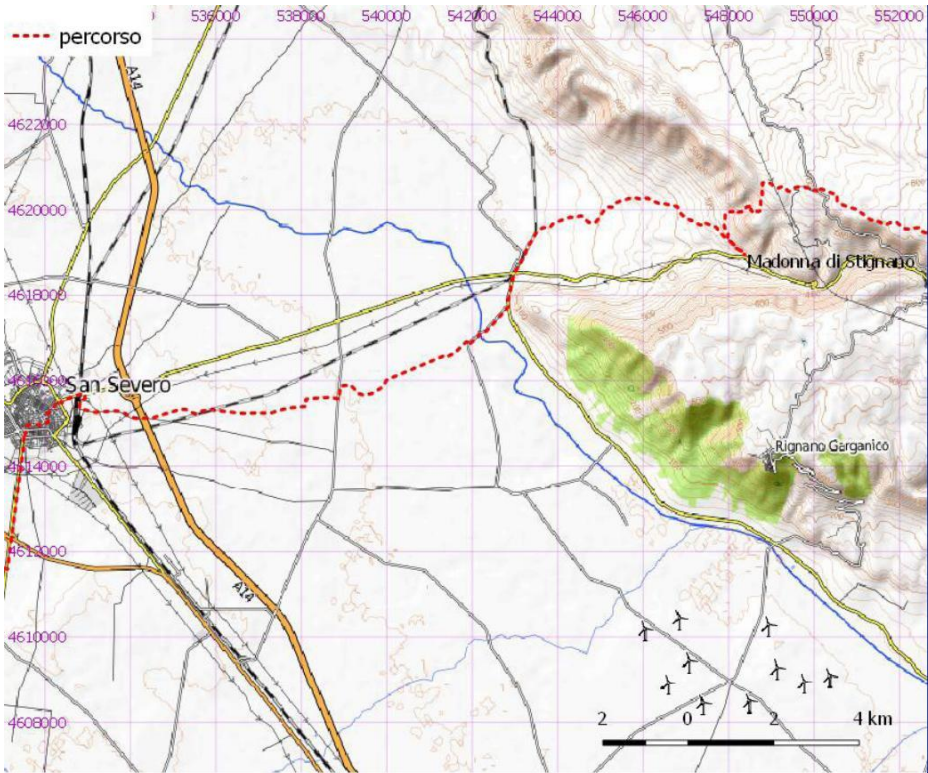
Via Solferino – Traversa asilo Trotta

(€ 15 – Alimenti a km. "0" – Meglio prenotare)



tappa 4

SAN SEVERO — STIGNANO



 **SCARICA
IL PERCORSO
PER GPS**



TAPPA 4: SAN SEVERO — STIGNANO



DESCRIZIONE PERCORSO

San Severo — Stignano

PARTENZA	San Severo
ARRIVO	Santuario di Stignano
DISTANZA	21 Km
DISLIVELLO	+260/-75m
DIFFICOLTÀ	E
TEMPO	5 ore
FONDO STRADALE	70% sterrato
PERCORRENZA	a piedi/bike/cavallo

Km 3 *Uscendo dalla cittadina verso San Marco in Lamis, 100 m prima di raggiungere il cimitero si devia a dx seguendo l'indicazione per B&B Biagio e, oltre questo si procede dopo 1 km sotto il ponte dell'autostrada E55. Dopo 100 m circa, a sx inizia un tratturello che procede attraversando vigneti e oliveti.*

Km 8 *Dopo un paio di km si attraversano i binari di una ferrovia dismessa (percorrendoli si arriva al passaggio a livello sulla SS272 da dove inizia il tratto segnalato fino a Stignano) e si continua fino ad incrociare una strada asfaltata (SP27). Immediatamente sulla sx a 50 m, attraversata la strada, entrando nella bella tenuta di "Case San Matteo" inizia un sentiero che arriva sulla strada asfaltata pedemontana (SP28)*

Km 1.5 *Prendendola a sx, superato l'incrocio dei binari e della SS272 (San Severo – San Marco in Lamis), andando sempre per la stessa direzione, si raggiunge (visibile anche dall'incrocio) la stazioncina ferroviaria di Scalo San Marco.*

Km 8.5 *Continuando sull'asfalto, dopo 1,5 km si intercetta una carrareccia a sx. Prendendola si lascia a sx una piccola masseria, dopo circa 500m, si passa davanti una grande masseria (Colantuono). Si prosegue fino al Santuario di Stignano. Attenzione: l'alluvione del 2014 ha rovinato il sentiero creando delle piccole interruzioni. Bisogna procedere tenendosi a 700 m dalle pendici della montagna a sinistra (Monte Castello) e puntando verso la cava che si intravede più avanti. Tenendo a sx la cava si arriva dopo 500 m al santuario di Stignano.*

Santuario di Stignano - il chiostro



dove dormire

Stignano

Santuario di Stignano –Superiore Padre Claudio Catucci -
Collaboratore *Paolo* 3270275020– 0882831033

Il costo è di € 20 per la mezza pensione.

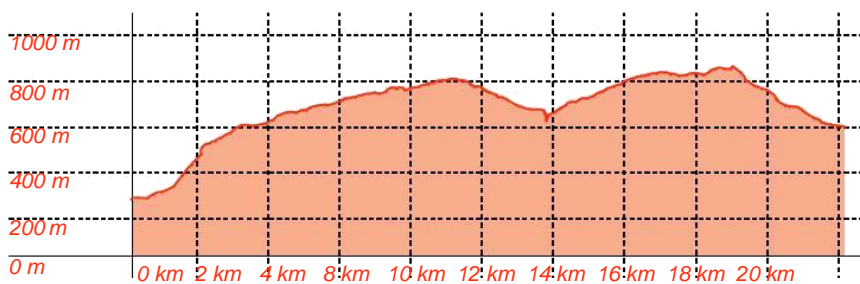
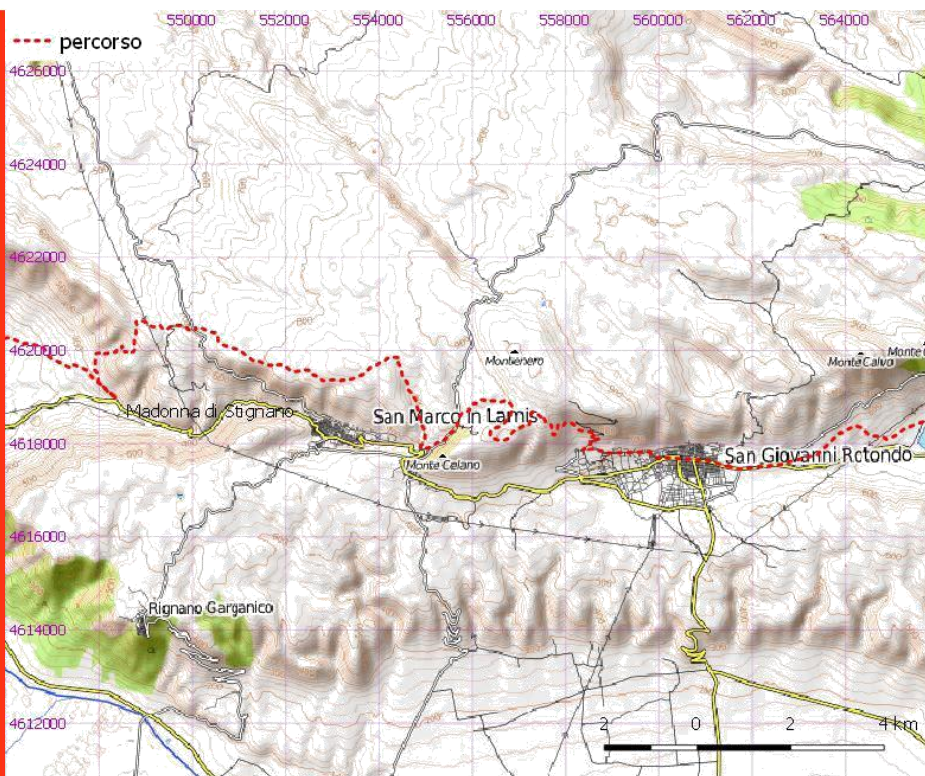


Percorso da San Severo al santuario
di Stignano - Vallone di Stignano in fondo

tappa 5

STIGNANO — SAN GIOVANNI ROTONDO

TAPPA 5: STIGNANO — SAN GIOVANNI ROTONDO



**SCARICA
IL PERCORSO
PER GPS**





DESCRIZIONE PERCORSO

Stignano — San
Giovanni Rotondo

PARTENZA	Santuario di Stignano
ARRIVO	San Giovanni Rotondo
DISTANZA	23km ¹ - 20km ²
DISLIVELLO	+995/-630m
DIFFICOLTÀ	EE
TEMPO	7 ore
FONDO STRADALE	95% sterrato
PERCORRENZA	a piedi/bike/cavallo

Km 13

Si lascia il santuario passando alle sue spalle rifacendo il percorso della precedente tappa per 500m. Al primo bivio si devia sulla dx in salita. Si passa davanti alla cava e si continua a salire fino ad intercettare una mulattiera (dopo 700m) scavata nella roccia a dx. Questa sale a zig zag raggiungendo un primo pianoro caratterizzato da una casa rurale semidiroccata. Questo ultimo tratto, oltre ad essere segnato da una freccia gialla, viene individuato anche da omini di pietre.

Tenendosi sulla sx del pianoro (considerando la traiettoria di arrivo) si intercetta un trattorello molto scavato che porta a una carrareccia soprastante. Si prosegue su questa a dx fino ad incontrare delle piccole masserie (si passa attraverso staccionate di legno abusive) e, immediatamente dopo si sale su una stradina asfaltata in salita che sbocca sulla provinciale San Marco – Sannicandro (SP48) Si attraversa la strada e si imbocca una lunga carrareccia. Giunti ad un cancello di filo spinato e paletti di legno, si volta a dx iniziando un'abile mulattiera per animali che corre sempre sulla cresta situata sopra il vallone di Stignano (in basso a dx). Si arriva ad un ampio tratturo che passa in mezzo ad una pineta di rimboschimento e, giunti alla piscina Treppiedi (abbeveratoio per animali), si devia sulla dx sul sentiero che scende della Fajarama che porta al convento di San Matteo.

Per chi non vuole salire sul costone o per le bike è consigliabile raggiungere San Marco percorrendo la strada asfaltata San Severo – San Marco (SS272).

Km 10

Lasciato il convento si sale a sx per l'ampio parcheggio brecciato che, sul fondo, ha un cancelletto verde sempre aperto. Passati oltre si procede per un sentiero che dopo 700m porta sulla strada asfaltata San Marco -Cagnano (SP22). La si attraversa in corrispondenza di un grosso spiazzo da pic-nic. Prima di entrare in questo, immediatamente a sx, quasi sulla strada attraversata, inizia una mulattiera che sale e raggiunge dopo 1.5km un'ampia carrareccia che sale fino ad un grande complesso di ripetitori tv che, in fondo alla seguente discesa, intercetta un sentiero delimitato da massi che sale fino a Coppa L'Arena (939m). Da qui si segue il sentiero in discesa fino a raggiungere il Convento delle Clarisse prima e il centro abitato di San Giovanni poi, proprio all'altezza del complesso santuario dedicato a Padre Pio.

¹Il primo percorso è più panoramico anche se più da trekking. Si possono vedere tutti i paesaggi più affascinanti del Gargano: quercete, roverete, carsismo delle rocce, doline, bei panorami visibili dal punto più alto (mar Adriatico, Tremiti, Laghi di Lesina e Varano, Maiella) sentiero della Fajarama costituito da una bellissima faggeta per giungere al convento di San Matteo.

²si può percorrere la SS272, molto pericolosa per la ristrettezza della carreggiata e dalle curve molto strette. Questo percorso è consigliabile per le bici.

dove dormire

*San Giovanni
Rotondo*

B&B Villa Maddalena – Giovanni 3292966892

(vicino cripta di Padre Pio)

In camera doppia € 20 con credenziale

B&B Alle Querce – Agata 0882456245

In camera doppia € 23 con credenziale

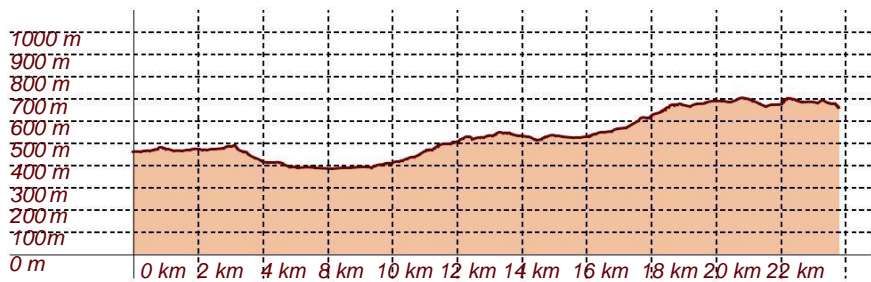
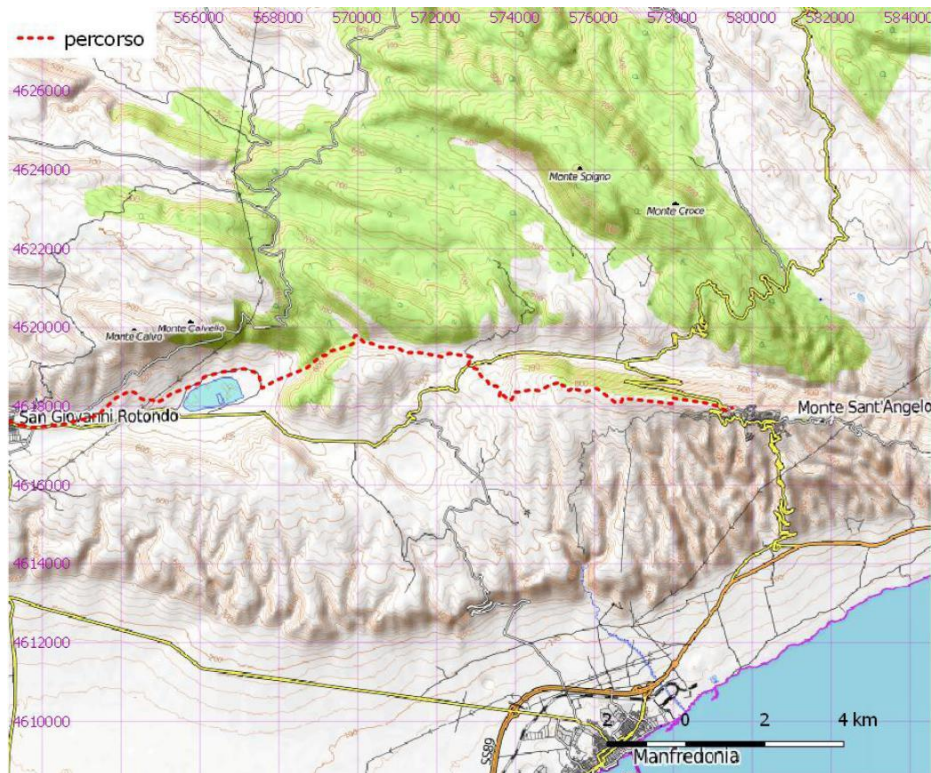
**Hotel CORONA – Tel. 0882457873 – Cell. 3383220662 Costanzo
Via A. Freud, 5**

In camera doppia – mezza pensione € 35 con credenziale (€ 20 solo dormire)



tappa 6

SAN GIOVANNI ROTONDO — MONTE SANT'ANGELO



SCARICA
IL PERCORSO
PER GPS



TAPPA 6: SAN GIOVANNI ROTONDO — MONTE SANT'ANGELO



DESCRIZIONE PERCORSO

*San Giovanni Rotondo
— Monta Sant'Angelo*

PARTENZA San Giovanni Rotondo
ARRIVO Monte Sant'Angelo
DISTANZA 24Km
DISLIVELLO +590/-340m
DIFFICOLTÀ EE
TEMPO 7 ore
FONDO STRADALE 75% sterrato
PERCORRENZA a piedi/bike/cavallo

Km 1.5

Si esce da San Giovanni prendendo la SS272 per Monte Sant'Angelo e, dopo aver oltrepassato la SP43 che porta a Cagnano. Dopo 500m c'è una deviazione con strada asfaltata sulla sx.

Km 9

La stradina perde l'asfalto dopo 700m e prosegue con un bellissimo tratto delimitato da muretto a secco che passa davanti ai ruderi della chiesa di Sant'Egidio e poi scende nella omonima piana in cui inizia l'asfalto. Passando alle spalle di un grande albergo ormai non funzionante, ci si deve inoltrare a sx nell'ultima stradina, sempre asfaltata per altri 700m, e raggiungere i ruderi di San Nicola al Pantano. Si continua sulla stessa carrareccia che penetra in un bosco e che prende a salire per circa 600m; si devia a dx scendendo in un canalone (e risalendo nell'altro versante) che poi prosegue con un sentiero delimitato da una staccionata che corre in alto a dx del canale (quasi sempre in secca) e raggiunge un vasto pianoro.

Km 13.5

Oltre il pianoro inizia una larga carrareccia che passa davanti a cave di sabbia (sulla dx) e raggiunge la SS272. Si attraversa la statale e in leggera salita, che nel tratto in salita è cementata, si giunge presso un largo cancello (di filo spinato e paletti di legno) a sx. Imboccato il sentiero oltre il cancello si sale a Monte dell'Angelo, dopo un lungo costone sul golfo di Manfredonia si arriva alla Madonna degli Angeli (una deliziosa chiesetta dell'anno mille che si affaccia su Valle Carbonara, la faglia che taglia in due il Gargano) e, dopo 700 m, si entra in Monte Sant'Angelo.

Benvenuti nella casa di San Michele



Percorso da San
Giovanni Rotondo a
Monte Sant'Angelo

dove dormire

Monte

Sant'Angelo

Albergo Casa del Pellegrino - 0884532696

C'è la disponibilità di una ventina di posti per il Pellegrino col sacco a pelo e credenziale

B&B Villa Bisceglia Lino 0884565610 - 3405495629
www.villabisceglia.it

Con sacco a pelo - 15 € con prima colazione - Con credenziale
WIFI gratis - 60 posti disponibili.

Possibilità di miniappartamenti con uso cucina

Casa Vacanza Bisceglia Lino 0884565610 - 3405495629
www.villabisceglia.it/casavacanza/

Con sacco a pelo - 10 € - Con credenziale - WIFI gratis

10 posti disponibili

Hotel Sant'Angelo Lino 0884565610 - 3405495629
Via per Pulsano km 1

½ Pensione 30 € Solo dormire con sacco a pelo 15 € con prima colazione

Con credenziale - WIFI

Parrocchia del Carmine – Don Domenico – 3478627215

Donativo

Casa Falcone - Via San Giuseppe 77
Donativo – Nico 3772717448

dove mangiare

Monte

Sant'Angelo

Albergo Casa del Pellegrino - 0884 532696

Menù del pellegrino € 15

Trattoria La Caravella - 0884 561444

Menù del Pellegrino € 14

l'Osteria del Corso – 0884561677 – cell. 3932971491

Menù del Pellegrino € 15

Pizzeria Ristorante Trè Chic – cell. 3479119825

Menù del Pellegrino € 14

Ristorante Hotel Sant'Angelo Lino 0884565610 - 3405495629

Menù del Pellegrino € 15

Ristorante Al Battistero – Luigi 3401700476 (di fronte alla Basilica)

Menù del Pellegrino con credenziale € 14

Arrivo a Monte Sant'Angelo





POST SCRIPTUM

Alcune considerazioni sulla guida:

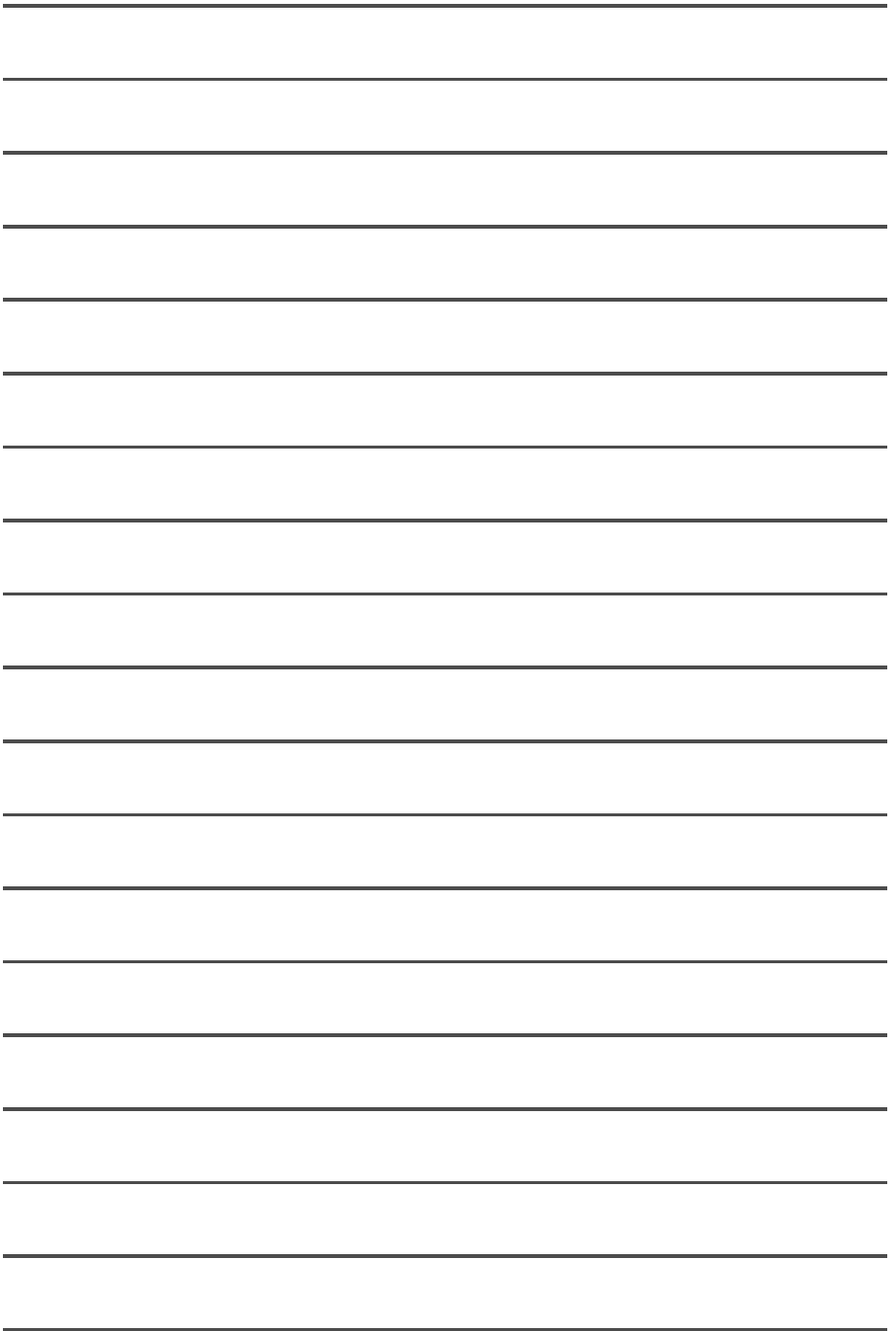
- *è stata costruita in modo artigianale, senza grandi pretese, considerando soltanto ciò che serve essenzialmente al Camminante;*
- *il percorso è espresso con:*
 - *traccia per gps*
 - *cartina geografica*
 - *profilo altimetrico*
 - *il dislivello viene specificato sia in salita e sia in discesa*
 - *descrizione del percorso;*
 - *tutte le fotografie sono state inserite perché rappresentano un tratto significativo del percorso della tappa di riferimento. Il Camminante passerà per quel luogo;*
 - *l'accoglienza nelle tappe deriva da contatti effettivi sperimentati. Si spera che gli operatori che si renderanno disponibili per l'accoglienza pellegrina aumenteranno col tempo.*
- *Si sta ancora lavorando al miglioramento dei percorsi; quando si troveranno dei passaggi migliori si aggiornerà la guida e si comunicherà la variazione.*

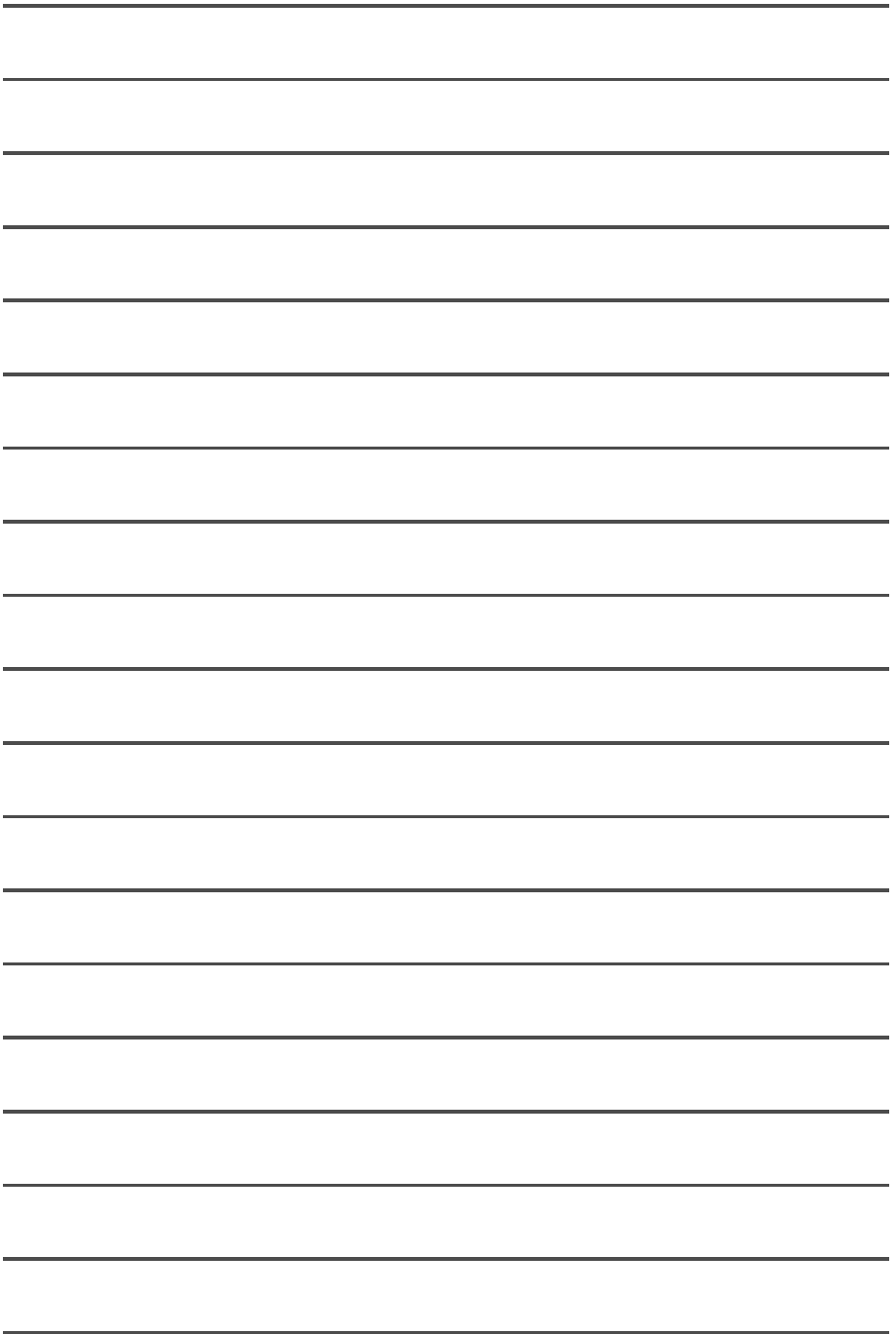
Buon Cammino a tutti

*QUESTA GUIDA È IN CONTINUO AGGIORNAMENTO!
PER POTERLA SCARICARE GRATUITAMENTE VISITA
www.camminacammini.blogspot.com*



*Ultimo aggiornamento al 06/10/2018
Michele del Giudice*







Guida de

"La Via per Mi-Ka-EI"

lungo la Via Francigena nel sud

Da Monte San Vito a Monte Sant'Angelo

1. Monte San Vito - Troia
2. Troia - Lucera
3. Lucera – San Severo
4. San Severo – Santuario Stignano
5. Stignano – San Giovanni Rotondo
6. San Giovanni Rotondo – Monte Sant'Angelo

